

Infoavond Kernraad



19 april 2023

Agenda

- ▶ Omgevingswet
- ▶ Presentatie resultaten Energie Enquête
- ▶ Windmolens Paaldijk
- ▶ Samenwerking met andere dorpsraden
- ▶ Hoe nu verder?
- ▶ Rondvraag

Omgevingswet

- ▶ 1 januari 2024 Omgevingswet treedt in werking
- ▶ Infobericht 17 april 2023 : wat betekent dat voor u?

Relevante raadsbijeenkomsten Omgevingswet:

- ▶ 24 april 2023 Rondetafelgesprek
- ▶ 8 mei Raadsvergadering

Indienen ontwerp bestemmingsplan:

- ▶ Ontwerp bestemmingsplan vóór 1 januari 2024 ter inzage: beoordeling huidige regelgeving
- ▶ Aanvraag moet dan vóór 1 augustus 2023 (gereed voor vooroverleg) ingediend zijn bij de gemeente
- ▶ Aanvragen ingediend vanaf 1 augustus: beoordeling volgens Omgevingswet

Vergunningsaanvraag:

- ▶ Vóór 1 januari 2024 ingediend: beoordeling huidige regelgeving
 - ▶ Ook als de vergunningsaanvraag niet past in huidig bestemmingsplan
- ▶ Vergunningsaanvraag na 1 januari 2024 ingediend: beoordeling Omgevingswet

Enquête Energietransitie Leenderstrijp

Uitgevoerd door Kernraad Leenderstrijp

maart/april 2023

Contact: info@leenderstrijp.com

Belangrijkste conclusies

- Er is bereidheid in Leenderstrijp om mee te werken met de energietransitie.
 - Dat wordt uitgesproken en ook in de praktijk gebracht door maatregelen die al genomen zijn en nog worden om het energieverbruik structureel te verminderen.
- Bij het opwekken van (elektrische) energie wordt een zéér duidelijke voorkeur uitgesproken om bestaande woningen en bedrijfsgebouwen uit te rusten met zonnepanelen.
- Opwekken van energie in Leenderstrijp met windmolens en grootschalige zonneparken wordt als onacceptabel beoordeeld.
- Er is weinig animo om (financieel) te participeren in grootschalige opwekking.
- Een eensgezind draagvlak (onder de inwoners van Leenderstrijp) voor te nemen stappen in de energietransitie wordt als essentieel gezien.

Toelichting op de weergave van de enquêteresultaten

Bij een aantal vragen konden rapportcijfers gegeven worden (schaal 1 tot 10)

Voor het beoordelen van deze vragen is de volgende systematiek toegepast:

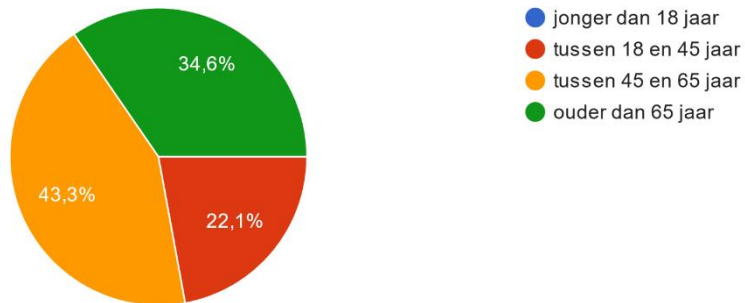
1. Het gemiddelde van de scores is bepaald door de som van alle uitgebrachte rapportcijfers te delen door het aantal uitgebrachte antwoorden.
2. De mediaan is bepaald (het rapportcijfer in het midden van alle gesorteerde rapportcijfers)
3. De range is bepaald, de statistische breedte van de scoreverdeling
4. De range is vertaald naar een **acceptatiegraad**:
 - Range kleiner of gelijk aan 3 of minder punten van de rapportcijfers: ‘Eensgezind’ in acceptatie
 - Range groter of gelijk aan 7 of meer punten van de rapportcijfers: ‘Sterk verdeeld’ in acceptatie
 - Range tussen 4 en 6 punten van de rapportcijfers: ‘Verdeeld’ in acceptatie

1 Uw gegevens

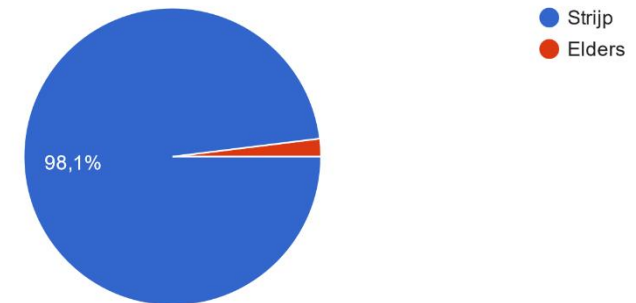
Conclusies:

De enquête is ingevuld door voornamelijk Strijpenaren uit alle (volwassen) leeftijdscategorieën.

1.2 Uw leeftijd:
104 antwoorden



1.3 Uw woonplaats:
103 antwoorden



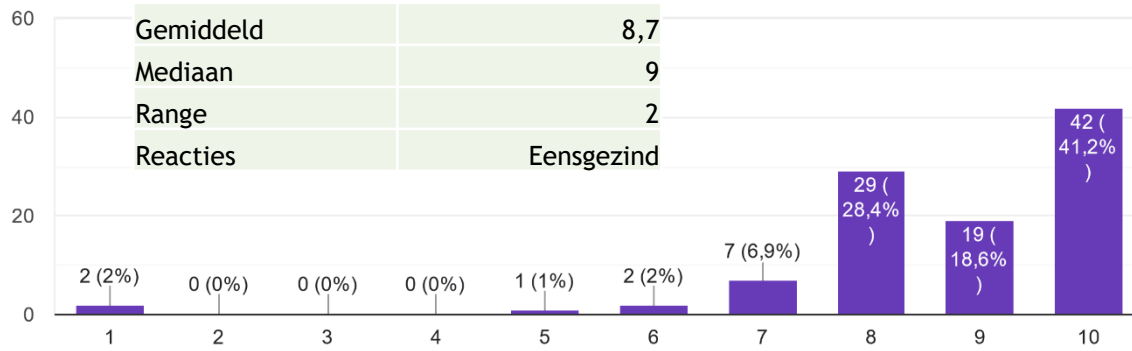
3 Mijn voorkeuren voor opwekking

Conclusies

- Zoveel mogelijk zonnepanelen op daken van huizen en bedrijfsgebouwen
- Verdeelde lichte voorkeur voor kleinschalige energieopwekking bij niet kwetsbare infrastructuur zoals snelwegen, spoorlijnen, hoogspanningsmasten enz.
- Afwijzing van opwekking met grote windmolens in aangewezen zoekgebieden
- Verdeelde lichte voorkeur voor opwekking met zonnepanelen bij niet kwetsbare infrastructuur zoals snelwegen, spoorlijnen, hoogspanningsmasten enz.
- Verdeelde lichte afwijzing voor opwekking met zonnepanelen op 'restgronden'
- Afwijzing van grootschalig opwekking op zonneweiden
- Opwekking van zonne-energie combineren met opslag om netwerk te ontlasten
- Lichte voorkeur voor mestvergisting, mits het geen hinder veroorzaakt

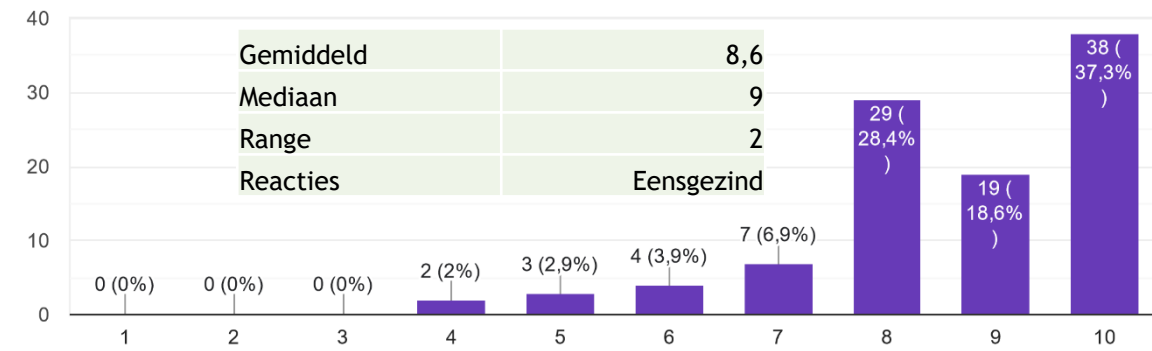
3.1 Zoveel mogelijk vermindering van noodzakelijke opwek van energie door besparing en isolatie.

102 antwoorden



3.2 Zoveel mogelijk zonnepanelen op daarvoor geschikte daken van woningen

102 antwoorden



3.3 Zoveel mogelijk daken van daken/gevels van stallen en bedrijven

102 antwoorden

102 antwoorden

102 antwoorden

102 antwoorden

102 antwoorden

102 antwoorden

102 antwoorden

102 antwoorden

102 antwoorden

102 antwoorden

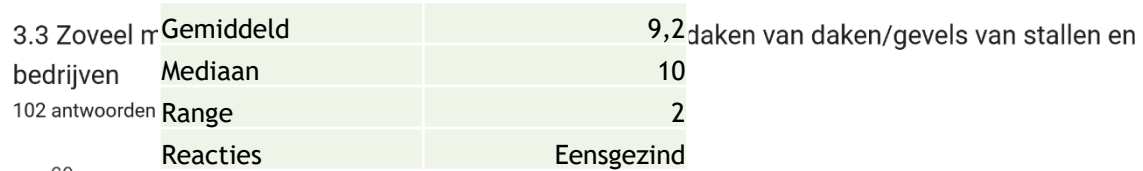
102 antwoorden

102 antwoorden

102 antwoorden

102 antwoorden

102 antwoorden



3.4 Opwekking met zonnepanelen op daken waar die het minste overlast veroorzaken

101 antwoorden

101 antwoorden

101 antwoorden

101 antwoorden

101 antwoorden

101 antwoorden

101 antwoorden

101 antwoorden

101 antwoorden

101 antwoorden

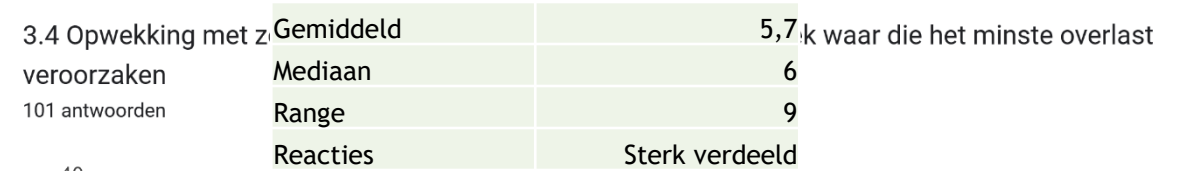
101 antwoorden

101 antwoorden

101 antwoorden

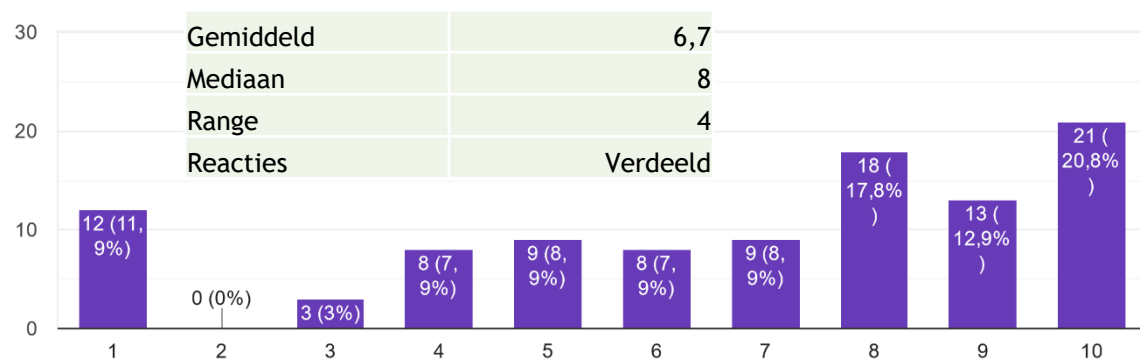
101 antwoorden

101 antwoorden



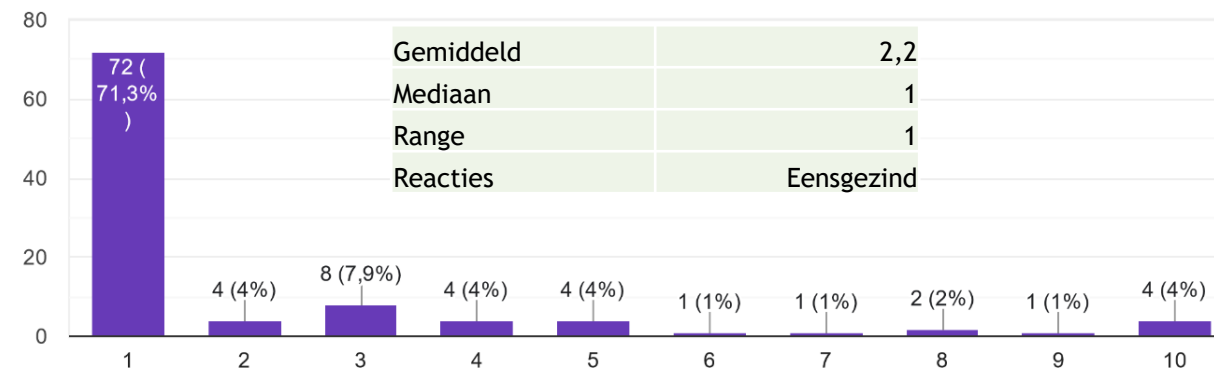
3.5 Opwekking met een mix van kleinere windmolens en zonnepanelen bij infrastructuur, zoals snelwegen, kanalen, spoorlijnen, hoogspanningsmasten, etc.

101 antwoorden



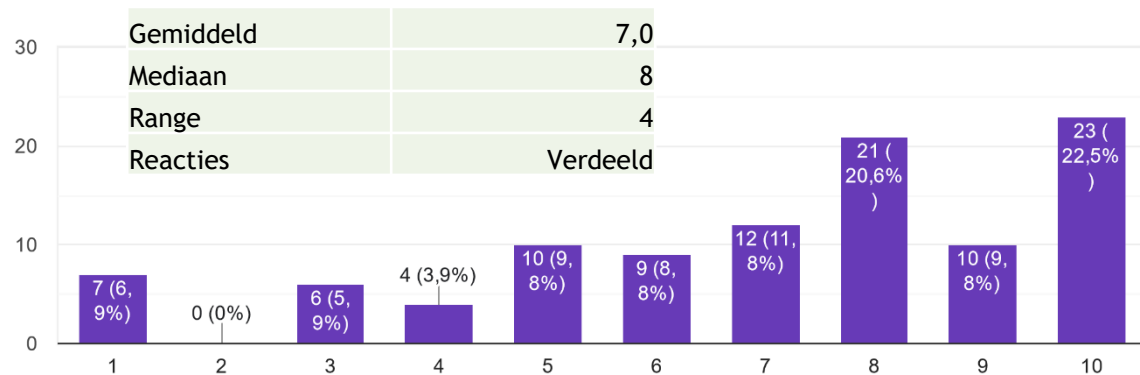
3.6 Opwekking met grote windmolens die maximaal opleveren in aangewezen zoekgebieden

101 antwoorden



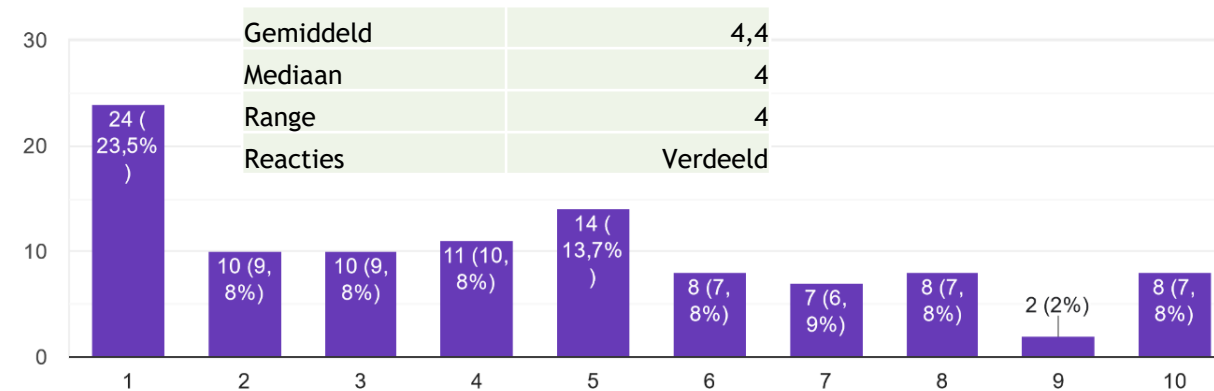
3.7 Opwekking met alléén zonnepanelen bij infrastructuur zoals snelwegen, kanalen, spoorlijnen, hoogspanningsmasten, etc.

102 antwoorden



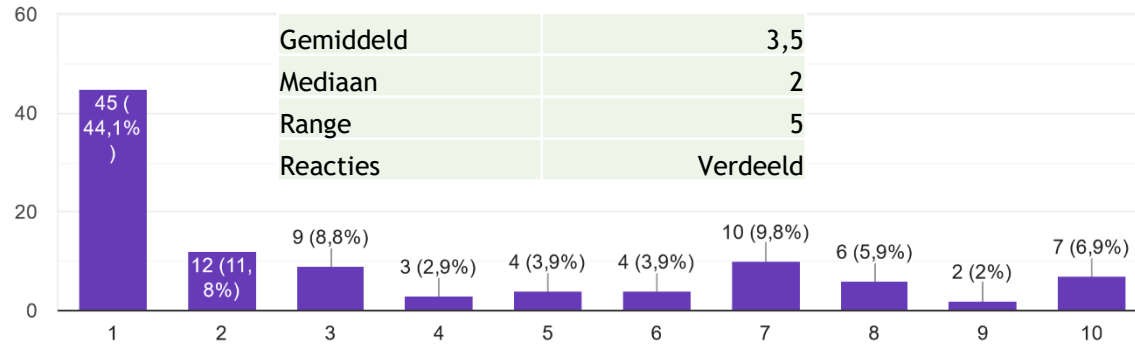
3.8 Opwekking met zonnepanelen op kleine, landschappelijk robuust ingepaste 'restgronden'

102 antwoorden



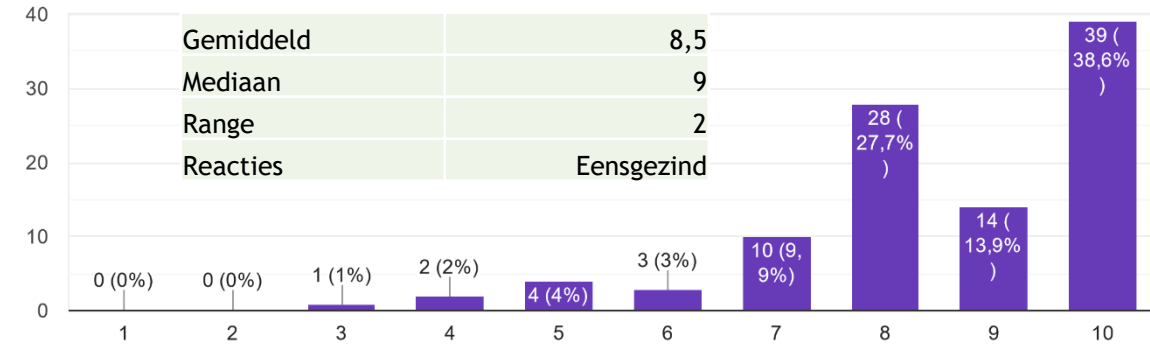
3.9 Opwekking met zonnepanelen op grotere zonneweiden

102 antwoorden



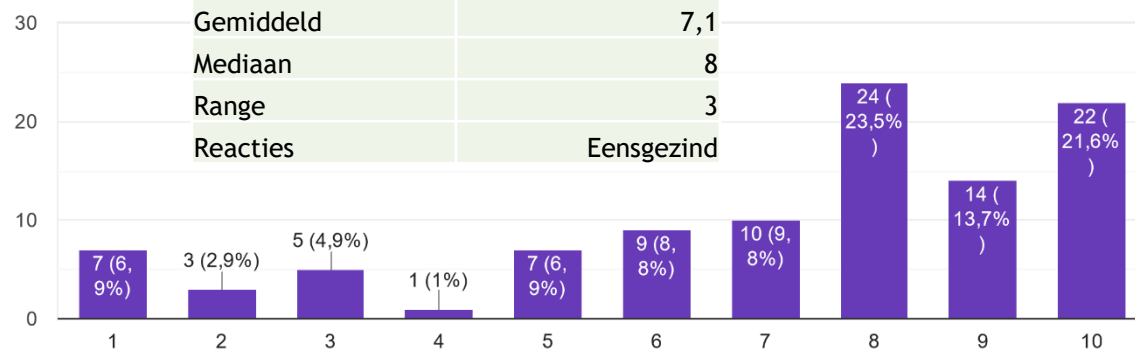
3.10 Opwekking zoveel mogelijk combineren met opslag om het netwerk minder te belasten

101 antwoorden



3.11 Opwekking door vergisting van eigen mest op het erf van de boer, als dat tenminste kan zonder overlast

102 antwoorden



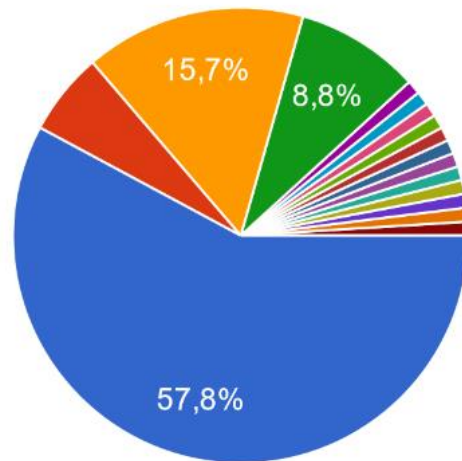
4 Hoeveel gaan we als gemeente opwekken in 2030?

Conclusie:

Meerderheid kiest voor opwek van één maal het eigen verbruik.

4.1 Hoeveel vind u dat de gemeente Heeze-Leende zou moeten nastreven?

102 antwoorden



- Eén maal het eigen gebruik
- Meer dan één keer het eigen gebruik
- Meer dan één keer het eigen gebruik,...
- Twee keer het eigen gebruik, als gro...
- Rekening houden met toekomstige b...
- eenmaal het eigen gebruik incl. groe...
- Eenmaal eigen gebruik binnen de ge...
- ik vind dat dit niet per gemeente moet...

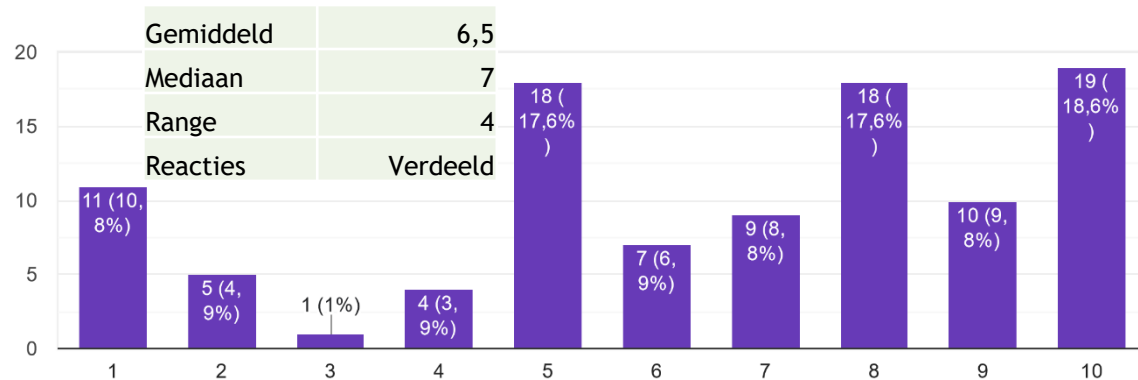
5 Hoe gaat we het samen aanpakken?

Conclusies

- De meningen zijn verdeeld *hoe* de energietransitie aan te pakken.
- Er lijkt een lichte voorkeur om dat coöperatief te doen en dan nog binnen de eigen gemeente (vgl HSL glasvezelnet).
- Samenwerking met externe partners of energiemaatschappijen wordt afgewezen.

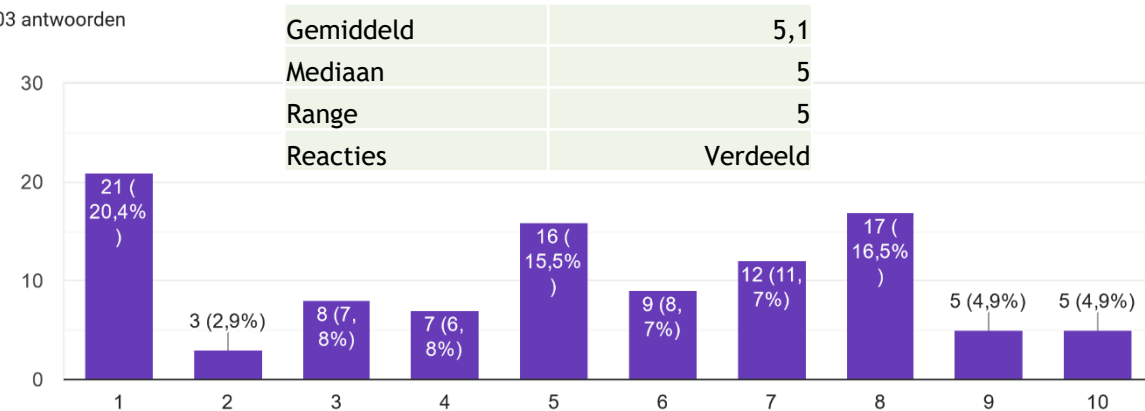
5.1 door een eigen coöperatie op te zetten, waar alleen inwoners en bedrijven uit onze gemeente in kunnen participeren totdat er voldoende geld beschikbaar is

102 antwoorden



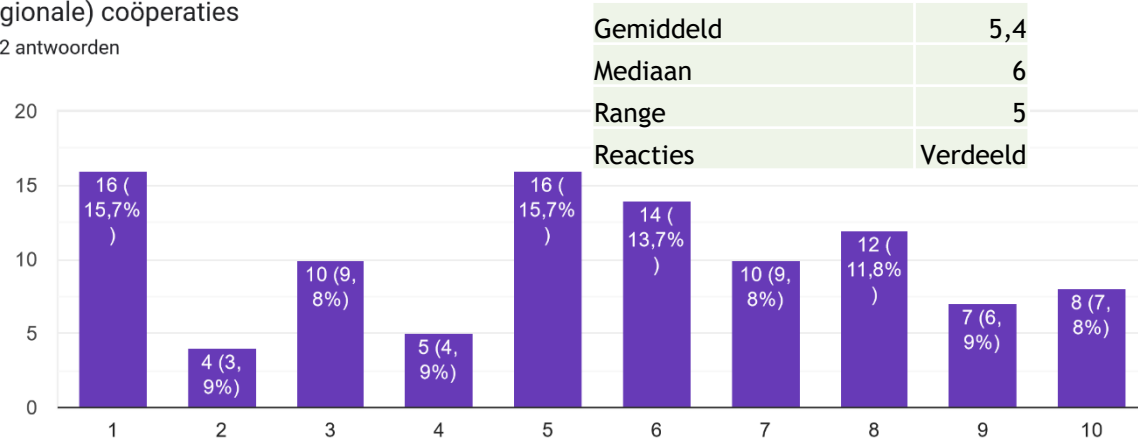
5.2 door met andere gemeenten in de MRE samen een coöperatie voor eigen inwoners en bedrijven op te zetten

103 antwoorden



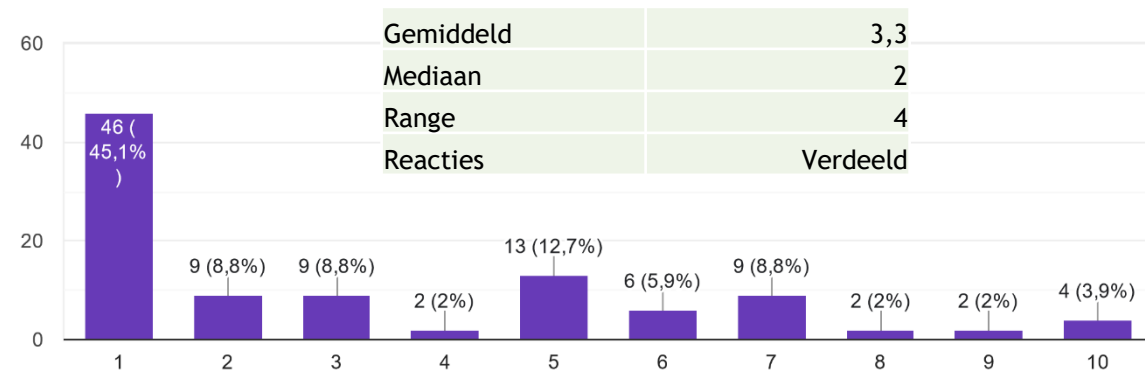
5.3 door met een eigen coöperatie aan te sluiten bij een samenwerkingsverband van (landelijke of regionale) coöperaties

102 antwoorden



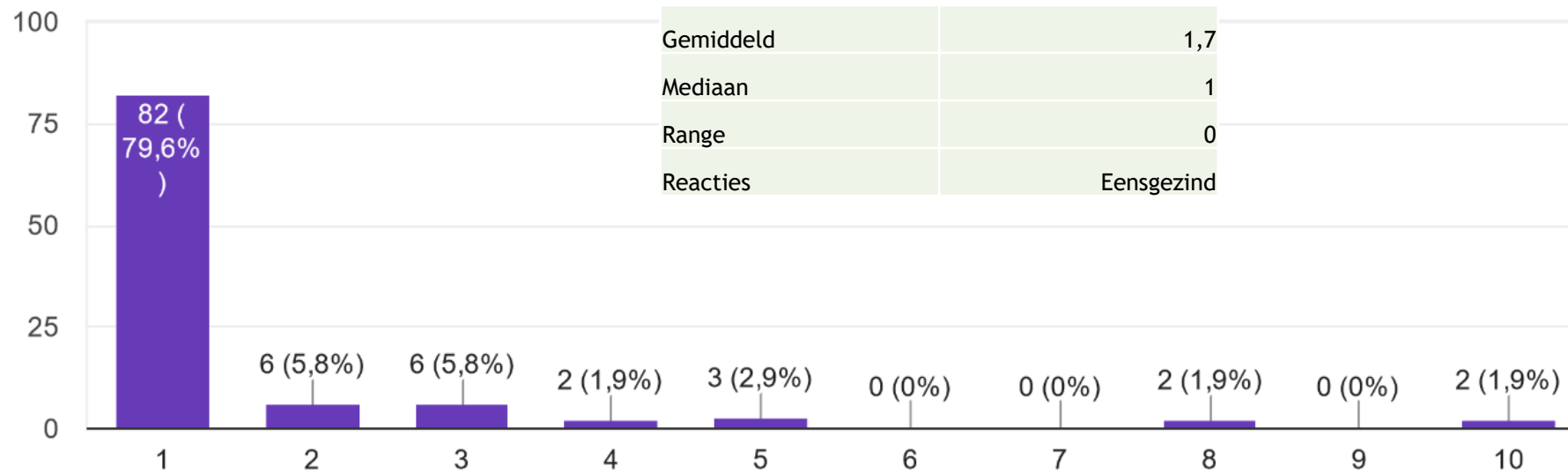
5.4 door met een of meer regionale partners of energiemaatschappijen in zee te gaan

102 antwoorden



5.5 door het over te laten aan projectontwikkelaars of energiemaatschappijen

103 antwoorden



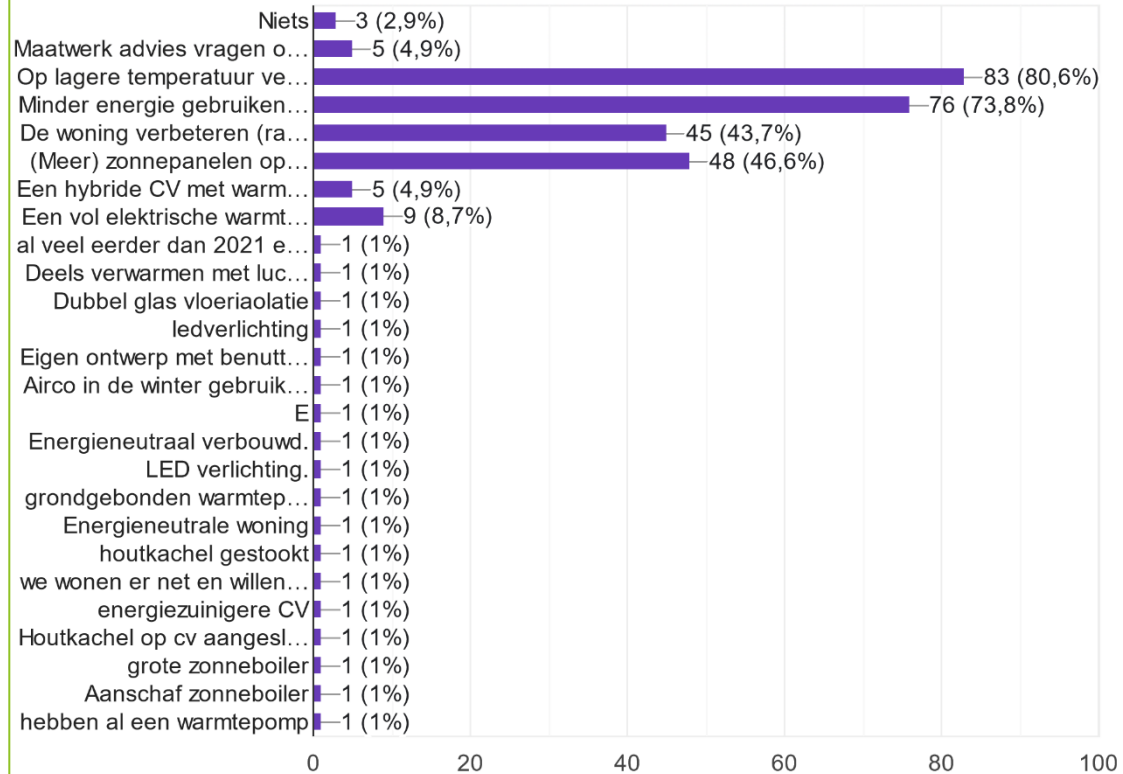
7 Uw eigen inzet om energie te besparen

Conclusies:

- Populair:
 - Op lagere temperatuur verwarmen van de woning
 - Minder energie gebruiken (douchen, wassen, drogen)
 - Woning verbeteren
 - (Meer) zonnepanelen aanleggen
- Extra en opkomend:
 - Hybride CV aanschaffen
 - Vol elektrische warmtepomp aanschaffen

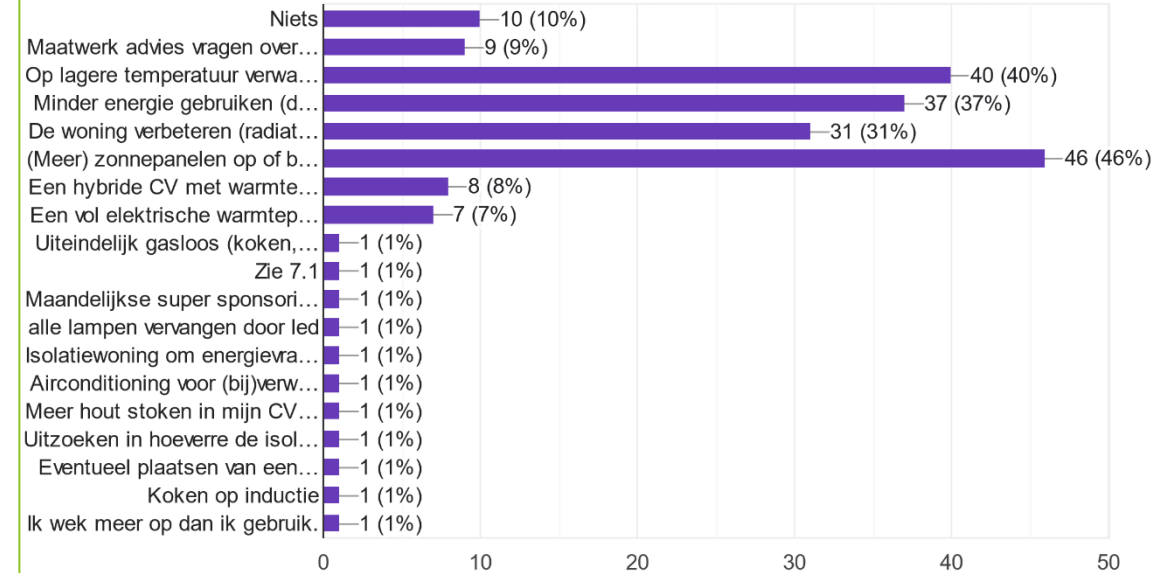
7.1 Wat heeft u in 2021 en 2022 al gedaan om energie te besparen? (Meerdere antwoorden mogelijk).

103 antwoorden



7.2 Wat bent u in 2023 en 2024 van plan om energie te besparen? (Meerdere antwoorden mogelijk).

100 antwoorden



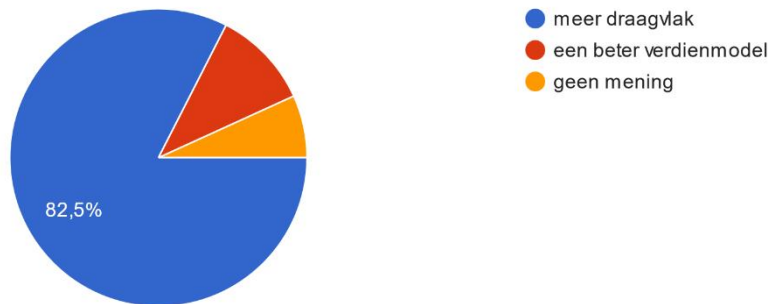
8 Draagvlak of verdienmodel

Conclusies:

- Draagvlak belangrijk
- Waarde van de woning belangrijk
- Volksgezondheid en leefgenot belangrijk (resultaat van gemaakte opmerkingen)

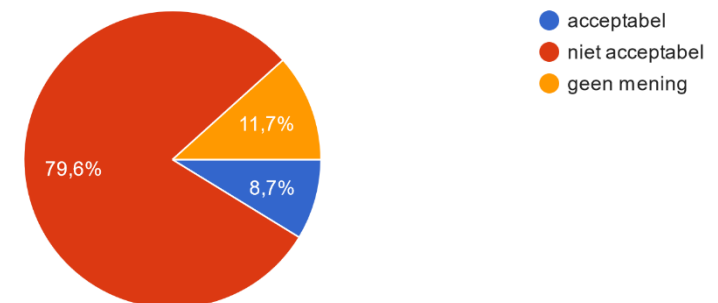
8.1 Wat vindt u, dat doorslaggevend moet zijn, als het erop aan komt: (één optie kiezen)

103 antwoorden



8.2 Uit een recent rapport van TNO blijkt dat het mogelijk is dat de waarde van eigen woningen in de buurt van windmolens daalt. Vindt u dat wel/niet acceptabel?

103 antwoorden



9 Uw opmerkingen of tip

9.1 Tips en opmerkingen:

- Inwoners en bedrijven mogen geen last hebben van energie opwekking. Windmolens is wat mij betreft geen optie, daar heeft altijd wel iemand last van: fysiek, financieel, mentaal etc.....
- GEEN windmolens op de Paaldijk!
- Veel meer kijken waar nog op bespaard kan worden en op welke tijden wie welk verbruik nodig heeft alvorens alles vol te zetten met zonnepanelen en/of windmolens.
- Graag opletten op de routes van trekvogels met name de kraanvogels waar deze streek om bekend staat
- Zie HSI net vind dat de er een cooperatie moet zijn voor energie
- geen windmolens
- Energie besparing en groen opwekken ben ik voorstander van maar geen voorstander van horizonvervuiling dit mooie dorpje moet mooi blijven en dat gaat niet met windmolens en daken vol panelen
- meer onderzoek naar opslag van energie (batterijen) en andere energiebronnen zoals waterstof.
- Zoek naar andere mogelijkheden dan windmolens. Zonnepanelen, vergisting en opslag energie.

- Windmolens zijn niet de oplossing
- Om bewoners van Strijp niet onnodig bang te maken bij eventuele plaatsing van windmolens heb ik een kleine berekening gemaakt. Een windmolen met een totale hoogte van 240 m. geeft op een afstand van 2 km een zichthoek van 6,8 graden. De hoek die de zon t.o.v. de aarde maakt is op de langste dag 61,5 en op de kortste dag "14,5" graden. Conclusie: Stel dat er windmolens op 2 km ten zuiden van de kern van Strijp geplaatst zouden worden kan er onmogelijk slagschaduw ontstaan in Strijp.
- De gemeenschap kan de ogen niet sluiten voor de noodzakelijke energietransitie. Indien lokale energiecoöperaties of overheden de energietransitie moeten bewerkstelligen gaat dit door gebrek aan kennis en kunde niet van de grond komen. In mijn ogen biedt het voor lokale initiatieven voordelen om aan te haken bij private initiatieven. Private partijen brengen dan kennis in van enerzijds het opzetten van energieparken en anderzijds van de exploitatie hiervan. Tevens zijn deze partijen vaak bereid om een deel van de financiering voor hun rekening te nemen. De energiecoöperatie brengt naast financiële middelen ook de factor "lokale gedragenheid" in. Zo vullen partijen elkaar naadloos aan. Lokale bevolking moet meer gaan kijken wat een project te bieden heeft dan dat er direct in het defensief geschoten wordt. Mee denken / kijken geeft invloed. Reageren vanuit defensief kan er toe leiden dat een project door rolt zonder of een beperkte lokale invloed.
- Deze enquête kun je niet gebruiken, de vragen zijn te leidend. Zonde van het werk. Doorspoelen en opnieuw proberen.
- Deze enquête is een goed initiatief! Ik ben ervoor zoveel mogelijk dier-, mens- en milieuvriendelijke oplossingen te vinden en te gebruiken en dat daarvoor ook het uiterste moet worden gedaan om dat te bereiken.

- Richtlijnen in Nederland voor windmolens zijn op dit moment niet voldoende naar mijn mening. Niet alleen een geluidsnorm of slag schaduw norm, maar afstand tot bewoning moet onderzocht worden. Of hanteer min 1km tot bewoning hemelsbreed.
- Ik zie allerlei initiatieven ontstaan. Goed dat de mensen betrokken zijn, maar dat zijn ze vaak uit eigen belang. Deze verschillende initiatieven bestaan dan ook uit voor- en tegenstanders die allemaal hun eigen agenda voeren en aankloppen bij de gemeente. Het is heel lastig daar allemaal van op de hoogte te zijn. Veel wordt besproken in overleggen overdag wanneer veel betrokkenen zijn werken. Communicatie over overleggen en het plannen van overleggen gaat problematisch waardoor sommige plannen beter op de agenda komen dan anderen. Mijn tip is om te zorgen voor een goede afvaardiging van de kernraad, die de tijd en bereidwilligheid heeft dit onderwerp echt op te pakken, tot in detail op de hoogte te zijn en echt te vertegenwoordigen. Volgens mij mag je daar best naar vragen als nieuwe vrijwilligers zeggen dit onderwerp aan te willen pakken. Alle moeite die tot zover door de vrijwilligers in het onderwerp is gestoken wordt uiteraard zeer gewaardeerd, maar is helaas niet voldoende gebleken.
- Naar mijn mening zou overlast van windmolens nog best meevallen maar ik vind het zonde van de skyline van een dorp. Het is nou net goed dat er niet hoog gebouwd wordt in onze gemeente. Als energie opgewekt kan worden met een minder opzichtige optie moet dat altijd prioriteit hebben.
- de mensen in de buurt van een opwekkingspunt of veld mee laten profiteren of zelfs kosteloos van energie voorzien, niet alleen de lasten ook de lusten

- Laat de overheid haar energie steken in het verlagen van het verbruik door bijvoorbeeld betere isolatie. Ook het verlagen van de kosten van energie is essentieel om energiearmoede op te lossen. Belachelijk dat energiemaatschappijen en overheid de hoge kosten van energie veroorzaken. Voor mij is het echt onacceptabel dat commerciële bedrijven de energiewinst met windmolens pakken en dat de omwonenden met de ellendige gevolgen van de plaatsing worden opgescheept.
- Geen reguliere nieuwbouw maar biobased bouw. Gezamenlijke opslag van opgewekte energie.
- Geen windmolens, zonnepanelen / zonneparken op grond wat nu in het gebruik is als zijnde landbouwgrond!! Plaatsing van zonnepanelen op daken van woningen / gebouwen. Plaatsing van zonnepanelen naast snelweg / spoorweg. Plaatsing windmolens naast A67 / A2 tussen Leende & Eindhoven. Plaatsing windmolens op Strabrechtseheide.
- Waarom zou de boer zijn eigen mest op het erf moeten vergisten? Terwijl er in Sterksel een mestvergister werkzaam is. En het nog niet eens duidelijk is of deze mestverwerking op Poort 43 te Sterksel wel mee gaat tellen...
- let op de inzet van de ontwikkelaars. . beginnen groot en krijgen toch hun zin met iets minder. dat kan nog steeds negatief zijn voor de bewoners.
- Nogmaals: géén windmolens en zeker niet in handen van commerciële partijen! Gemeente: let op uw zaak!
- windmolens is nog een heikelpunt, zeker gezien de laatste rapporten van oa RIVM. Voordat overgegaan wordt tot het plaatsen van windmolens moet heel duidelijk zijn wat de voors en tegens zijn voor mens en dier. Er moet tevens maatschappelijk draagvlak zijn waarvan min. 80 % van de mensen in de omgeving waar de windmolens komen er mee instemmen.

- Nu kernenergie zowel politiek als maatschappelijk geaccepteerd wordt waarom wekken we de energie die we op Strijp nodig hebben niet op in Borsele? Wanneer we daar waar het kleinschalig mogelijk is om extra zonnepanelen te plaatsen en de vergistingsinstallatie in Sterksel en bij boeren op het erf uitbreiden tot het maximaal haalbare en aanvaardbare, kunnen we het dan geen zes jaar uitzingen, de tijd die nodig is om een kerncentrale te bouwen?
- Algemene enquêteverslag: Het lukte mij niet om de ingevulde enquête op te slaan om later te verzenden. Is die mogelijkheid er wel?
- ik vind dat we ook eens moeten durven kijken naar combinatie natuur en energie opwekken
- We zouden moeten onderzoeken hoe overschotten (in Strijp) aan elektrische energie opgeslagen kunnen worden voor perioden met tekorten.
- Duidelijker en opener communiceren waar wat eventueel gepland wordt. Nu moet je het zelf maar ontdekken of te horen krijgen. En locaties voor bijvoorbeeld windmolens niet in het landelijkgebied inpassen (lees Paaldijk in Leende) maar juist bij industrie, snelwegen. Snap dat een boer een aantrekkelijke jaarlijkse additionele inkomst voorhouden simpeler is maar daar zit de omgeving helemaal niet op te wachten.
- Ik heb mijn opmerkingen er al her en de bij gezet (sorry, ga ik niet meer aanpassen 😊) Verder zie ik ook heil in het protesteren bij de regering omdat er onlangs wéér een artikel in de krant stond dat het nu plaatsen van windmolens op land onzin is omdat er in 2030 genoeg andere nieuwe energiebronnen zijn .(Windmolens op zee, zonnepanelen op bestaande daken.) Tot slot zou ik graag een mogelijkheid hebben om de door mij ingevulde enquête ook zelf re downloaden.
- Zoek naar zo min mogelijk overlast op het landelijk gebied.

- Leenderstrijp zelf voorzienend maken dmv de daken vol panelen te liggen zowel huizen als bedrijfsgebouwen, en TZT samen investeren in de opslag van energie dmv bv accu
- Zelfvoorzienend. (geen windmolens)
- Strijp is veel te klein voor windmolens , eerst daken van stallen en schuren vol leggen.
- 3.3: indien tbv noodzakelijke opwek van de Gemeente; op vrijwillige basis. 3.8 en 3.9: landschappelijk zo min mogelijk storend 5.1: afhankelijk van de uitvoering en toekomst 6.3:.,overbodige vraag: er zal altijd wel iemand last van hebben.
- Algemeen: waarom niet verder weg op de hei, daar wonen geen mensen!! En bv. op de Paaldijk vliegen ook vogels en zitten ook dieren.....!!
- Windmolens horen in deze omgeving absoluut niet thuis.
- Moet het platte land wel grote offers brengen voor de industrie en steden, die geven niks om ons.
- Een kerncentrale bouwen
- Naast hinder van geluid en slagschaduw moet de invloed van de menselijke factor doorslaggevend zijn of er überhaupt windmolens geplaatst kunnen worden. Het kan niet zijn dat technische normen voorrang krijgen op de menselijke factoren die hierdoor wellicht jarenlang last gaan hebben van windmolens. Het zoekgebied Paaldijk is daarom niet relevant gezien het hele dorp Leenderstrijp en daaromheen last gaat krijgen in welke vorm dan ook.
- Geen windmolens in Leende!!!
- Ik denk dat er wel andere alternatieven zijn dan windmolens. Windmolens zijn te belastend voor de omgeving en natuur.

Windmolens Paaldijk

- ▶ Stand van zaken:
- ▶ Afgelopen dinsdag 18 april bezoek Wethouder en verantwoordelijk ambtenaar

Samenwerking met andere dorpsraden en Opgewekt Heeze Leende

- ▶ Vraag van hen:
- ▶ Wil Leenderstrijp mee in gesprek met mogelijke partners coöperatieve opwek?
- ▶ Hoever wil Leenderstrijp gaan in het optuigen van een coöperatie?

Hoe nu verder? Coöperatief zonneplan

- ▶ Alternatief Bod van Leenderstrijp:
- ▶ Zonnepanelen op àlle daken om Leenderstrijp zo zelfvoorzienend mogelijk te maken.
- ▶ Ondersteuning Gemeente
- ▶ Verkenning en berekening door Kernraad en Buurtschap Paaldijk

Hoe nu verder?

- ▶ 1 mei : Raadswerkbijeenkomst met partijen om besluitvorming rondom RES verder te onderzoeken

Staatbosbeheer, Brabantslandschap, IVN Heeze-Leende, Velt, Bosgroep Zuid, Stichting Nieuwe Natuur, ZLTO Groote Heide, Agrarisch Jongeren Kontakt, Ondernemersvereniging Heeze-Leende (OVL), Industrie en Dienstverlening Heeze-Leende (IDHL), Ondernemersvereniging Leende (OVL), Dorpsraad Sterksel, Dorpsraad Leende, Kernraad Leenderstrijp, Energiecoöperatie Opgewekt Heeze-Leende, Brabant Water, WoCom, WoonInc, Heg, Hei en Hoogeind en initiatief Leende coöperatieve aanpak duurzame opwek en de raadsfracties (VVD, CDA, GL, LHL, ABHL, D66, PVOJ).

Totaal 27 partijen (fracties 2 personen, de rest 1 persoon)

- ▶ Aanbieden aan gemeenteraadsleden:
 - ▶ Resultaten Energie Enquête
 - ▶ Resultaten handtekeningen-actie Paaldijk
- ▶ 22 mei Raadsvergadering: besluit over hoeveel, hoe, waar?

Rondvraag



	Electriciteit	Warmte
Energie verbruik	5,55 TWh	8,7 TWh
Aantal inwoners	±800.000	



Leidende principes

- Toekomstgericht
- Iedereen draagt bij
- Behoud ruimtelijke kwaliteit
- Kans voor de regio
- Voordelen zijn voor iedereen

Stap voor stap naar uitvoering!



Stap voor stap naar duurzame energie

[LEES MEER >](#)

Besparen, besparen, besparen

[LEES MEER >](#)

Zoveel mogelijk zon op dak

[LEES MEER >](#)

Zon en wind op land

[LEES MEER >](#)

Duurzame warmte

[LEES MEER >](#)

Het elektriciteitsnetwerk uitbreiden

[LEES MEER >](#)

Mede-eigenaar worden

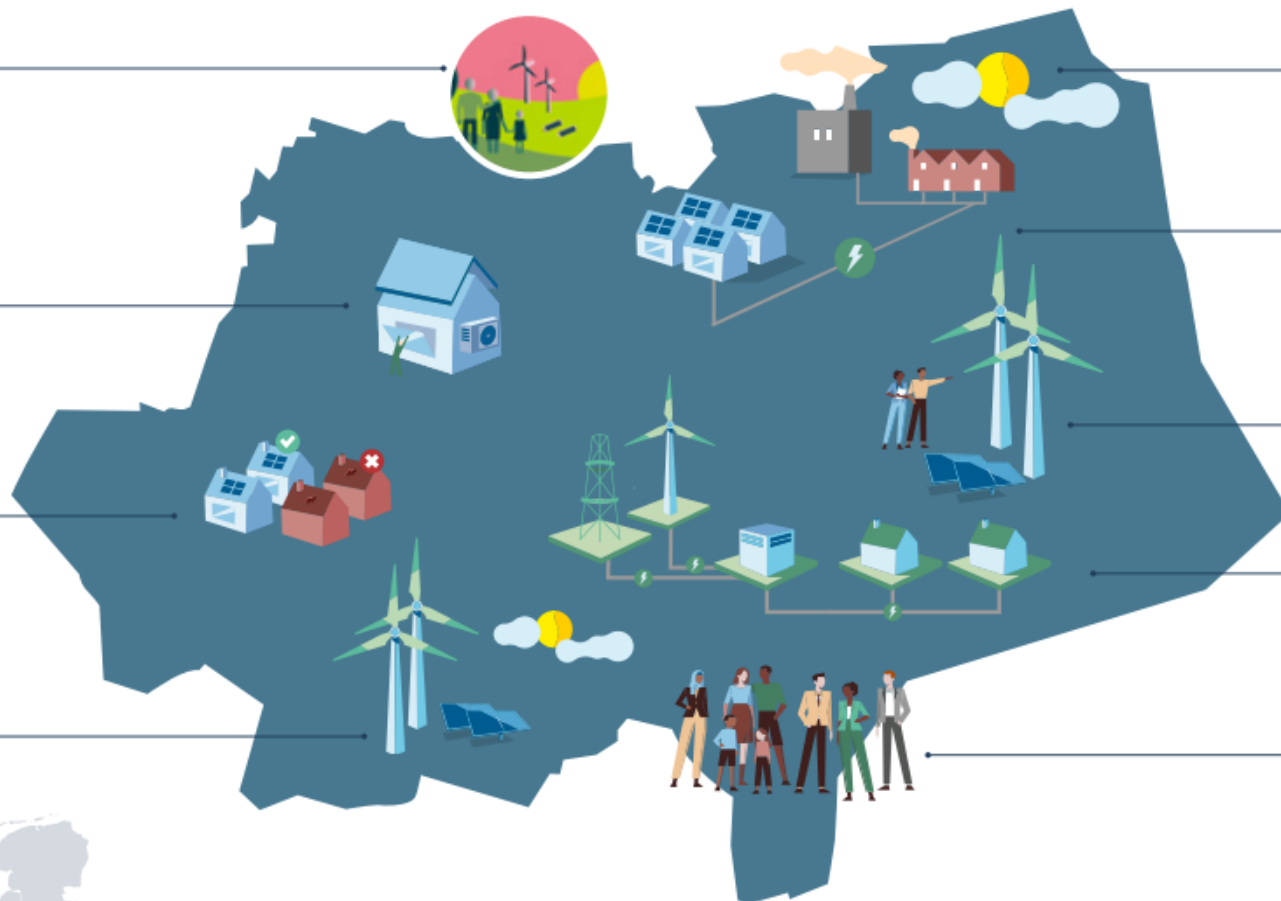
[LEES MEER >](#)

Het toekomstige energiesysteem

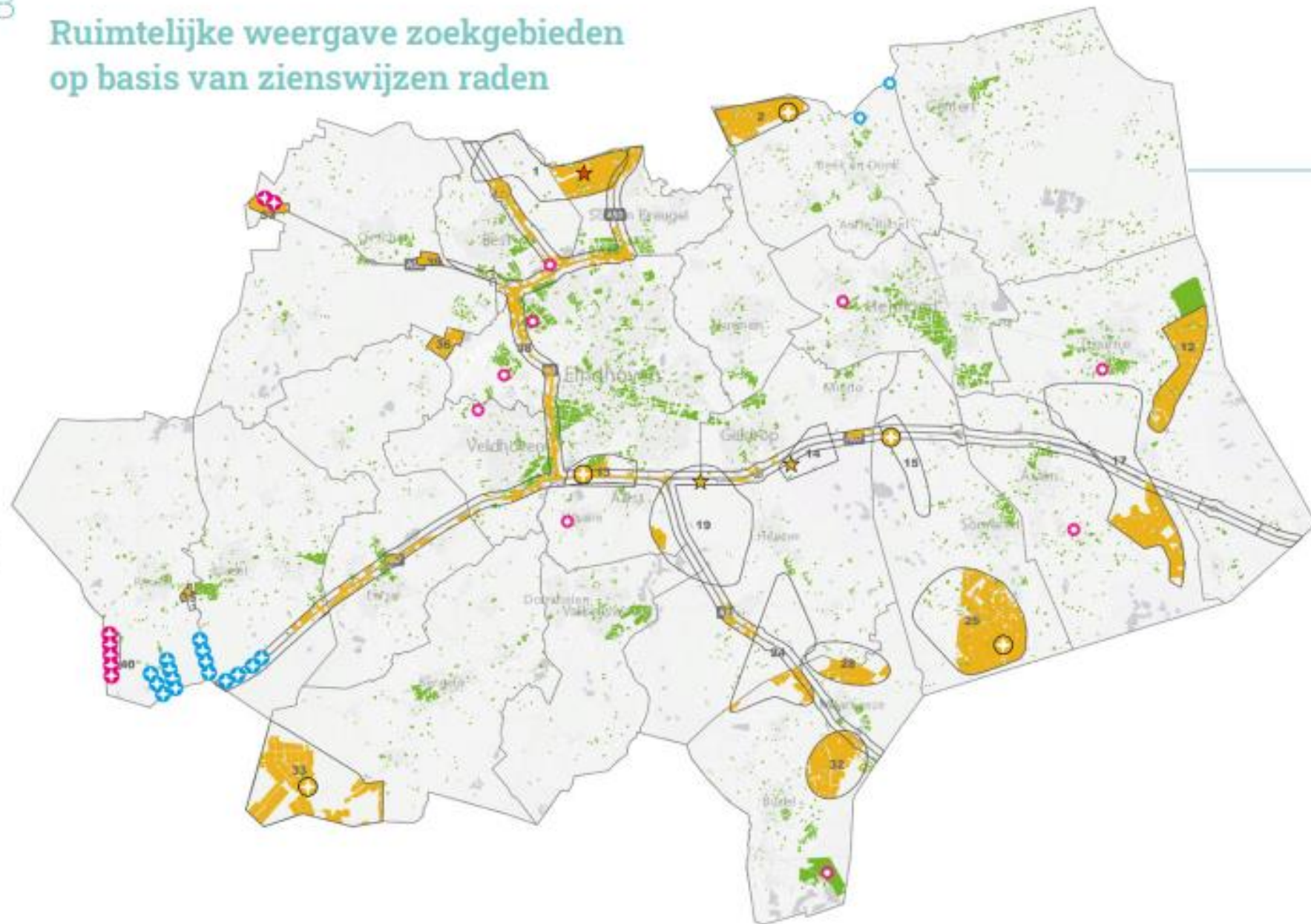
[LEES MEER >](#)

Samen de energieambitie realiseren

[LEES MEER >](#)



Ruimtelijke weergave zoekgebieden op basis van zienswijzen raden



Legenda

- Globale zoekgebieden concept RES
- ⊕ Gerealiseerd wind (categorie A, B en C)
- ⊕ Gerealiseerd zon (categorie A, B en C)
- ⊕ Pijlijn wind (categorie A, B en C)*
- ⊕ Pijlijn zon (categorie A, B en C)*
- Resterende no-regret (categorie A)
- ⊕ Voorlopig zoekgebied wind op land op basis van gemeentelijke zienswijzen (Categorie C)
- ⊕ Voorlopig zoekgebied zon op land op basis van gemeentelijke zienswijzen (Categorie C)
- ★ Verkenning ontwikkeling langs A67
- ★ Combinatie van zonne- en windenergie is één van de opties

De ruimtelijke weergave van de mogelijkheden gelaagd opgebouwd:

- Het eerste deel van ons bod voor groot gerealiseerde grootschalige hernieuwbare drie categorieën (no regret, overige opwek van andere opgaven en zonne- en winden zoekgebieden).
- Het tweede deel bestaat uit de projecten, uit de pijplijn zitten. Dit zijn windturbineparke en zonnevelden waarvoor een SDE+ subsidie projecten in deze categorie worden uiteindelijk daarom met een realisatiepercentage van 60 van deze projecten daadwerkelijk wordt ger

* Mogelijk zijn niet alle pijplijn projecten op kaart we

RES: Stand van zaken

- ▶ De zoekgebieden zijn sinds vaststelling RES 1.0 niet meer gewijzigd.
- ▶ De gemeenten zijn nu aanzet om te komen tot een invulling van de zoekgebieden
- ▶ Focus op zon- en windenergie vanwege de opdracht van het Klimaatakkoord (35 TWH duurzame opwek op land door zon- en wind (beproefde technieken)).
- ▶ De RES MRE neemt daarvan 2 TWH voor haar rekening.
- ▶ 22 mei bepaalt de gemeenteraad haar beleid over de RES
 - ▶ Hoeveel gaat Heeze-Leende opwekken? 1 keer het eigen verbruik of meer?
 - ▶ Op welke manier wil de gemeente dat doen?
 - ▶ Grootschalige opwek in ieder geval in coöperatieve constructie: 75% lokaal, tot zelfs 100% gewenst door stakeholders
 - ▶ Waar wil de gemeente dat doen?
- ▶ Recente ontwikkeling: buiten toestemming van de gemeente om heeft Stawag, projectontwikkelaar van grootschalige opwek, contact gezocht met grondeigenaren van de Paaldijk voor het ontwikkelen van een windmolenpark.

Energie enquête deel 2

- ▶ Enquête over energieopwekking: via email en website Buurtschap
- ▶ Doel enquête: mening van Strijp voorleggen aan Gemeenteraad (1 mei).
- ▶ Vul de enquête dus in!

Plannen Stawag voor windmolens bij de Paaldijk

- ▶ Afgelopen 6 maart info-avond: bewoners Paaldijk en deel Strijperdijk waren uitgenodigd
- ▶ Onvrede over proces en aanpak Stawag was zeer groot
- ▶ Geen concreet plan:
 - ▶ Tenminste 200 m hoog
 - ▶ Tenminste 3 molens
 - ▶ Te realiseren binnen 5 tot 8 jaar
 - ▶ Belemmering: plangebied is Stiltegebied
- ▶ Participatie constructie ipv Coöperatief zoals bepaald door de gemeente
- ▶ Hoe participatie er feitelijk uitziet werd niet duidelijk

Beperkingen windmolens door radar van Defensie

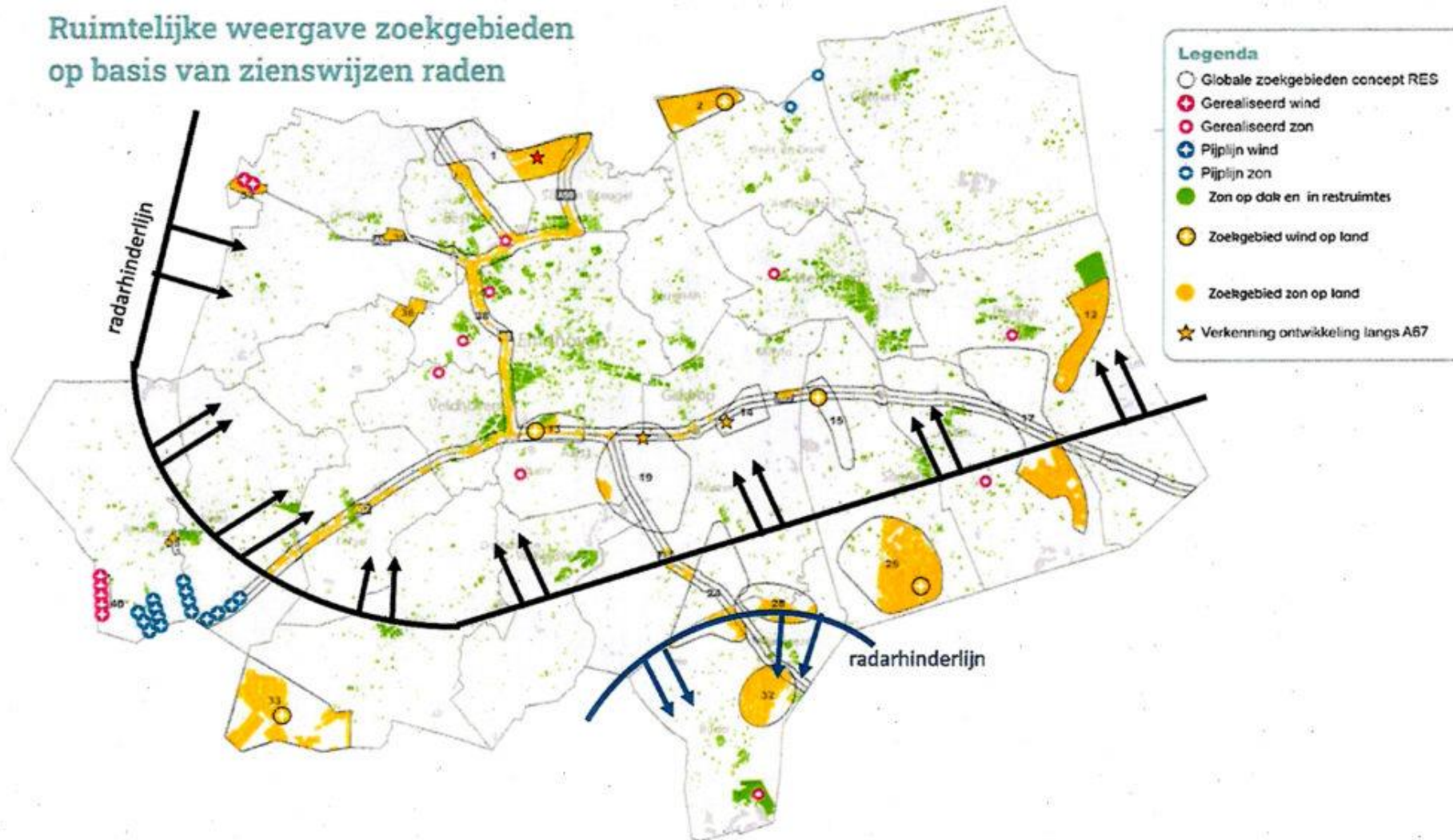
- ▶ De verschillende defensie luchtbases in Nederland en België zorgen voor een beperking voor het plaatsen van windmolens.

METROPOOL REGIO EINDHOVEN

Bijlage:

Zoekgebieden RES 1.0 met radarbependingen voor windmolens in de Metropoolregio Eindhoven

Ruimtelijke weergave zoekgebieden op basis van zienswijzen raden



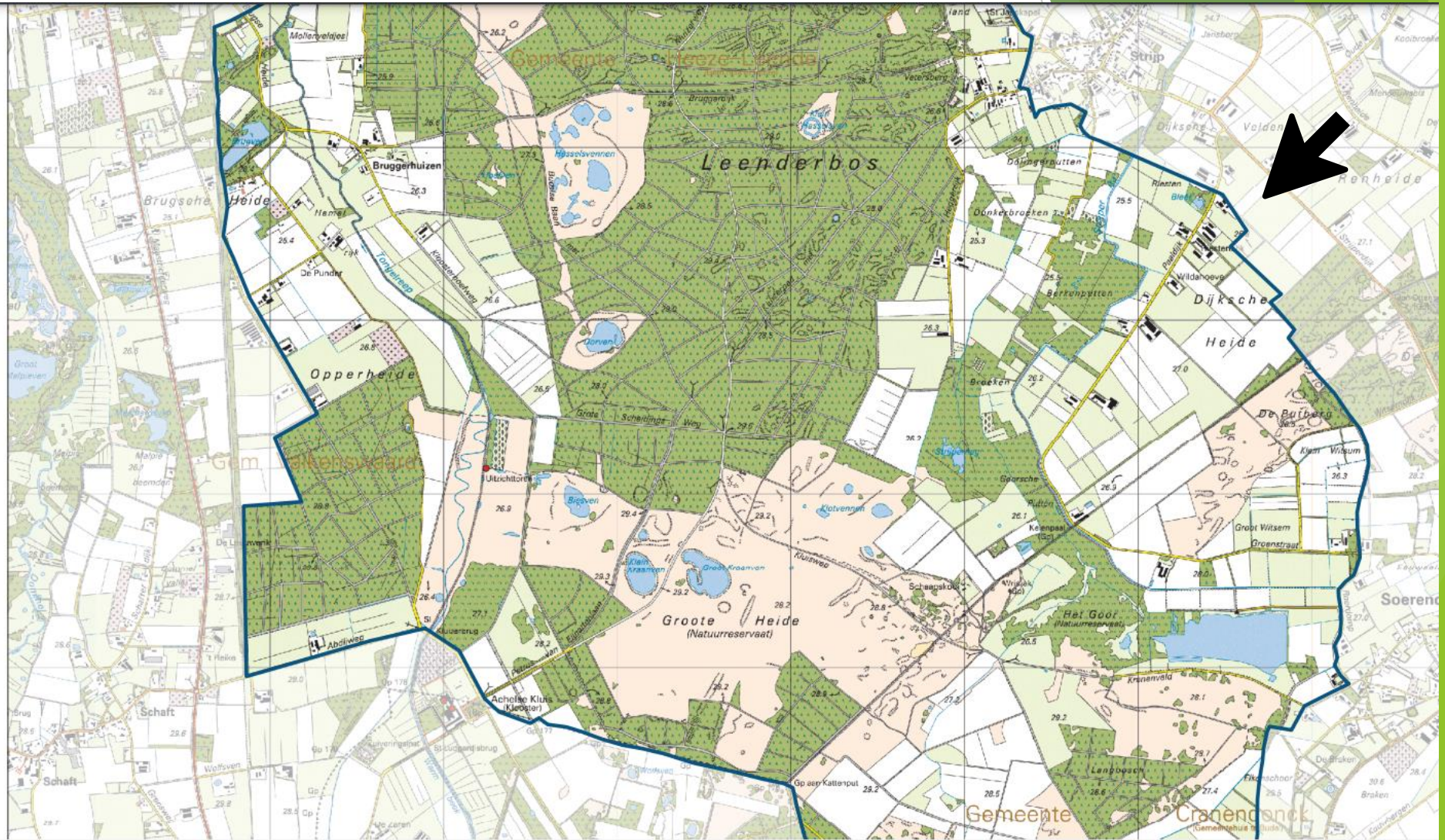
* Mogelijk zijn niet alle pijplijn projecten op kaart weergegeven. In het kader van programmering en prioritering wordt een compleet overzicht opgesteld en periodiek geactualiseerd.

Stiltegebied

- ▶ De Provincie heeft in haar Interim omgevingsvergunning stiltegebieden 't Leenderbosvastgelegd als Stiltegebied (<https://www.brabant.nl/onderwerpen/milieu/geluid/stiltegebieden>).
- ▶ Wijziging van het stiltegebied is alleen mogelijk via besluitvorming door Provinciale Staten.



1



Gevolgen van slagschaduw van eventuele windmolens aan de Paaldijk

- ▶ Windmolens hebben allerlei gevolgen voor de omwonenden, denk aan geluidsoverlast, laagfrequente trillingen en slagschaduw
- ▶ Bij een windmolen van tenminste 200 m hoog, valt de slagschaduw 1,8 km om de molen heen

Slagschaduw bij tiphoogte 240 m



Slagschaduw bij
tiphogte van 200 m





<https://www.youtube.com/watch?v=39UrsOWBUPo>